



{وزارت امور مهاجرین و عودت کننده گان}

آمریت تدارکات

مدیریت عمومی تدارکات

مدیریت تدارکات امور ساختمانی

ترمیم تشناب ریاست تحقیق و معلومات، ساخت آشیپزخانه ریاست دعوت و ارشاد و تهیه و نصب کلکین پی وی سی
برای آمریت آرشیف ریاست دفتر

شماره درخواست نرخ گیری: RFQ-20

تاریخ صدور درخواست نرخ گیری: 1403/05/06

به: {نام و آدرس اجرا کننده را بنویسید}

تاریخ: {قبل از ساعت 10 صبح مورخ 1403/05/09}

- (۱) اداره {وزارت امور مهاجرین و عودت کننده گان} تخصیص بودجه لازم برای تدارک امور ساختمانی مندرج این درخواست را دارد.
- (۲) آفر سربسته شما قبل از ساعت 10 صبح مورخ {1403/05/09} یا قبل از آن به دفتر {آمریت تدارکات} تسلیم داده شود. آفرها نیکه بعد از میعاد معینه تسلیمی ارائه گردد، بدون اینکه باز شود مسترد می گردند. پاکت حاوی آفر باید به صورت واضح عبارت نرخ برای {ترمیم تشناب ریاست تحقیق و معلومات، ساخت آشپزخانه ریاست دعوت و ارشاد و تهیه و نصب کلکین پی وی سی برای آمریت آرشیف ریاست دفتر} نشانی شده باشد.
- (۳) قیمت ارائه شده در آفرها باید الی مدت (۳۰) روز تقویمی سر از تاریخ ختم میعاد تسلیمی آفرها اعتبار داشته باشد.
- (۴) در صورت تغییر در مقدار نیازمندی، اداره می تواند مقدار نیازمندی تقاضا شده را الی (۲۵) فیصد زیاد و یا کم نماید، مشروط به اینکه قیمت مجموعی آن از حدود صلاحیت پولی برای درخواست نرخ گیری تجاوز ننماید.
- (۵) ترجیح داخلی مطابق حکم چهارم طرز العمل تدارکات و با لزوم دید اداره قابل اجرا است. {مورد ترجیح داخلی و فیصدی آنرا درج نمائید}.
- (۶) آفر گشائی در محضر عام حتمی نبوده و فرمایش دهنده مکلف به قبول نازلترین نرخ نمی باشد. در صورت رد هر یک یا تمام آفرها فرمایش دهنده کدام مسئولیت در قبال داوطلب ندارد.
- (۷) آفر دهنده اسناد ذیل را با آفر خویش ضمیمه می نماید:
 - ۱- جواز تجارتي/فعالیت/کار قابل اعتبار؛
 - ۲- نمبر تشخیصیه تصدیق شده؛
 - ۳- اجازه نامه تولید کننده (در صورت لزوم).
- (۸) سند نرخ گیری تکمیل و توسط نماینده با صلاحیت اجرا کننده در هر صفحه امضاء شده باشد. نام کارمند صادر کننده درخواست نرخ گیری:

ظیفه کارمند:

امضاء:

شماره تماس اداره: ۰۲۰۲۹۵۱۵۲۴

شماره	امور ساختمانی	تشریح با مشخصات امور ساختمانی	واحد	مقدار	قیمت فی واحد (افغانی)	قیمت مجموعی (افغانی)
۱	تخریب و کندن کاری قسمتی از کف تشناب (سرامیک، کمود فرشی و متعلقات آن pcc) و انتقال مواد اضافی آن به بیرون وزارت در هماهنگی با مدیریت حفظ و مراقبت مطابق شرایط اجرا پروژه	Ls	۱			
۲	خشت کاری با استفاده از خشت پخته درجه اول همراه مصالح سمتهی با مارک ۱:۴ برای کار دیوار اطراف کمود جهت نصب آن	M ³	۰,۱			
۳	تهیه و نصب کمود فرشی ایرانی با کیفیت اصلی و مرغوب به اضافه تمامی امورات ایجابی آن مطابق شرایط اجرای پروژه	No	۱			
۴	برداشتن فلش تانکی موجوده و نصب مجدد آن در ساحه به اضافه تمامی امورات ایجابی آن	No	۱			
۵	کار سیستم فاضلاب و آبرسانی با استفاده از پایپ ۴" و اتصالات مورد نیاز به اضافه تمامی امورات ایجابی آن	Ls	۱			
۶	پرکاری و هموار کاری کف تشناب (ساحه کندن کاری شده) توسط ریگ میده دانه با ضخامت ۵ سانتی متر	M ³	۰,۱			
۷	تهیه و نصب سرامیک ۳۰×۳۰ ایرانی از جنس و مواد با کیفیت اصلی با مارک مصالح ۱:۵ برای کار کف تشناب (ساحه تخریب شده) و دیوار ساحه اطراف کمود مطابق شرایط اجرای کار پروژه	M ²	۳			
۸	کندن کاری تحت پایه فلزی mm(40*80*2) مطابق نقشه	M ³	۰,۱			
۹	پرکاری، تپک کاری و هموار کاری با استفاده از خاک پرانه	M ³	۰,۷			
۱۰	ریختن جنل برای تحت پایه فلزی و قسمت زیرین ساحه که قرار است موزاییک کاری گردد	M ³	۰,۲			
۱۱	ریختن کانکریت pcc با استفاده از مارک مصالح ۱:۲:۴ برای تحت پایه فلزی و چهار اطراف مطابق نقشه	M ³	۰,۱			
۱۲	خشت کاری با استفاده از خشت پخته درجه اول همراه با مصالح سمتهی با مارک ۴:۱	M ³	۰,۲			
۱۳	پلستر کاری با استفاده از مصالح سمتهی با مارک ۱:۵	M ²	۱,۵			
۱۴	تهیه و نصب موزاییک درجه اول به همراه مصالح سمتهی با مارک ۱:۵	M ²	۱,۵			
۱۵	ساخت و نصب چوکات و بدنه آشپزخانه فلزی به ابعاد m(3.3*1.15*3) با استفاده از پروفیل باکس های (30*30*2), (30*30*2), (40*80*2) ملی متری مطابق نقشه، کار تمام به علاوه سایر امورات ایجابی آن مطابقه وضاحت نقشه های مهندسی	No	۱			
۱۶	پلت 150*150*5 ملی متری به منظور اتکا و نصب چوکات های جانبی با دیوار موجوده	No	۹			
۱۷	بولت فلزی بمنظور اتکا و نصب چوکات های جانبی با پلت و دیوار	No	۳۶			
۱۸	رنگ آمیزی چوکات ها و بدنه آشپزخانه فلزی بواسطه رنگ روغنی ۱۰٪ با کیفیت عالی به علاوه یک قلم ضد زنگ پیش از رنگمالی	M ²	۲۰			

		۲۵	M ²	تهیه و نصب آهن چادر 0.5mm گولک زده بمنظور پوشش بدنه و سقف آشپزخانه (نصب همراه پیچ های واشل دار صورت گیرد)	۱۹
		۱,۲	Lin - m	ساخت و نصب الماری آشپزخانه قسمت پایینی پله ها با استفاده از تخته ۱۶ ملی متری و چوکات توسط چوب خار ۳,۵ سانتی متری به علاوه دستگیر نکلی، نوار پی وی سی و چپ راست اتومات کار تمام با سایر امورات متفرقه و ایجابی آن	۲۰
		۱,۲	Lin - m	تهیه و نصب سنگ مرمر ۲,۵ سانتی برای میز آشپزخانه کار تمام با سایر امورات متفرقه و ایجابی آن	۲۱
		۱	No	تهیه و نصب هواکش اصلی با ابعاد ۳۰*۳۰ سانتی متر مربع کار تمام با سایر امورات متفرقه و ایجابی آن	۲۲
		۹	Ft ²	تهیه و نصب شیشه ۴ ملی نوع گلدان برای پنجره ها مطابق نقشه	۲۳
		۲	No	تهیه و نصب یک عدد سویچ دو پله و یک عدد ساکت	۲۴
		۱	No	تهیه و نصب یک عدد گروپ ۱۸ وات به علاوه ولدر مورد نیاز آن	۲۵
		۱	Ls	کار سیستم برق (لین دوانی روی کار به همراه دک) بمنظور نصب یک عدد گروپ، هواکش و ساکت به اضافی تمام امورات ایجابی آن	۲۶
		۸	M ²	تهیه و نصب کلیکین های (PVC-Grade7000) ترکی با ابعاد (1.83*0.64)(1.83*0.64) به علاوه امورات متفرقه و ایجابی آن (1.83*3.07)	۲۷
مجموع مبلغ به ارقام بشمول مالیات:					
مجموع مبلغ به حروف به شمول مالیات:					
محل و مدت تکمیل (روز، هفته یا ماه) امور ساختمانی از تاریخ صدور امر خریداری: مطابق نقشه، پلان و شرایط اجرای پروژه					
مدت رفع نواقص بعد از تاریخ تکمیل: مطابق نقشه، پلان و شرایط اجرای پروژه					

(۲) معلومات تجهیزات داوطلب (تجهیزات عمده پیشنهاد شده توسط داوطلب برای اجرای امور ساختمانی)

شماره	تجهیزات	توضیح، ساخت، عمر	وضعیت و تعداد موجود	ملکیت شخصی یا اجاره

(۳) اهلیت کارمندان کلیدی پیشنهاد شده

شماره	اسم	تحصیل	مدت تجربه کاری مرتبط	مدت تجربه کاری غیر مرتبط
نام اجرا کننده: اسم شخص یا نماینده با صلاحیت اجرا کننده: امضای شخص نماینده با صلاحیت اجرا کننده: تاریخ:		مهر اجرا کننده ایمیل آدرس: شماره تماس حتمی میباشد:		

شرایط ذیل صرف با موافقه تحریری فرمایش دهنده قابل تغییر می باشد.

- (۱) اجرای امور ساختمانی باید در ظرف **مطابق شرایط اجرای** روز/ هفته سر از تاریخ صدور مکتوب تسلیمی ساحه کار تکمیل گردد.
- (۲) بعد از اجرای امور ساختمانی، اجرا کننده باید نسخه اصلی و (۲) کپی صورت حساب (Invoice) را به فرمایش دهنده تسلیم نماید.
- (۳) پرداخت توسط فرمایش دهنده، طی مدت (۳۰) روز کاری در مقابل مقدار واقعی امور ساختمانی اجرا شده صورت می گیرد.
- (۴) فرمایش دهنده میتواند در حالات ذیل با ارسال اطلاعیه کتبی به اجرا کننده، امر خریداری را کلاً یا قسماً فسخ نماید:

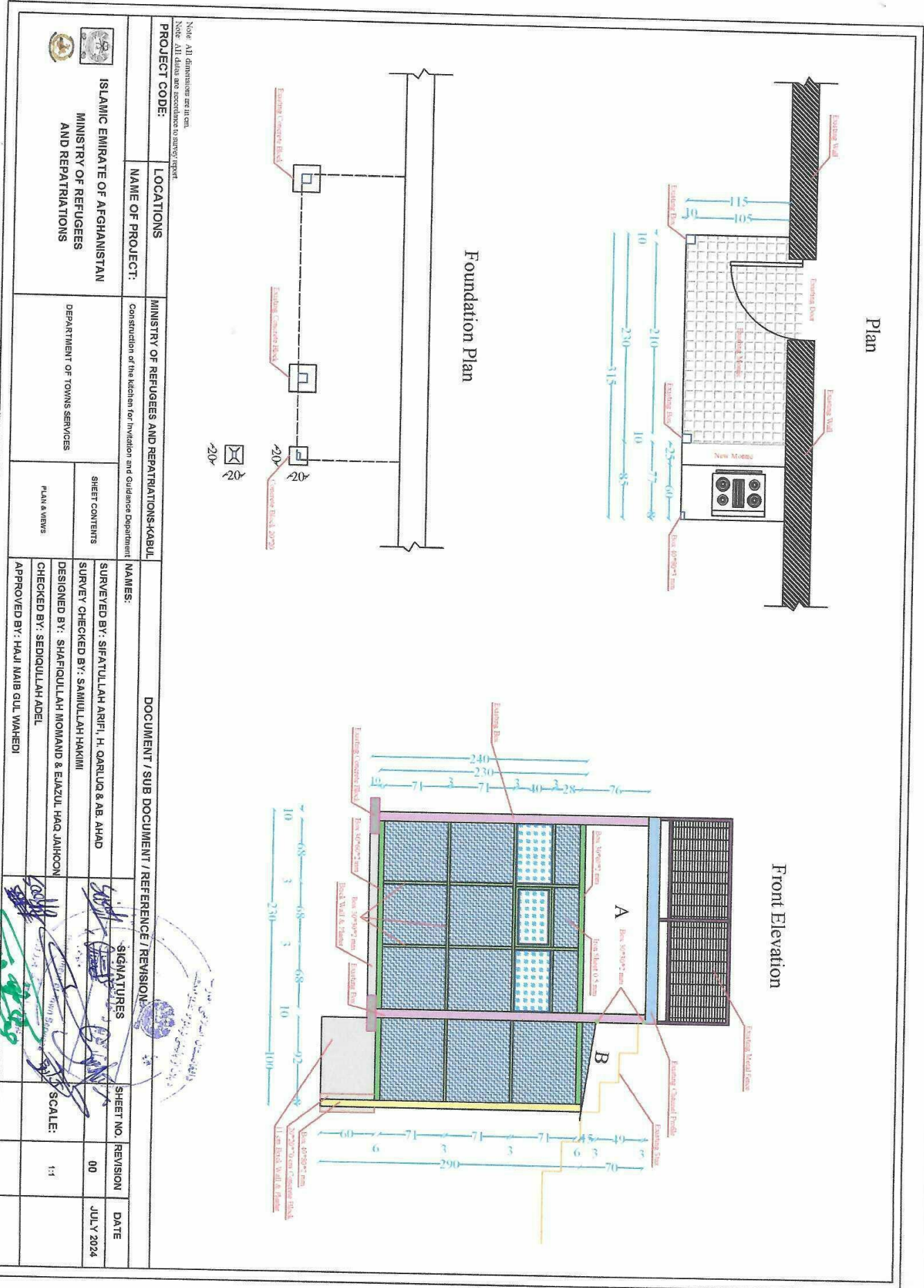
- ۱- اجرا کننده موفق به تکمیل بخش یا تمام امور ساختمانی در ظرف مدت معینه در امر خریداری نشود؛
- ۲- اجرا کننده موفق به اجرای مکلفیت های دیگر تحت امر خریداری نشود.
- ۳- اجرا کننده بعد از دریافت اطلاعیه موفق به رفع نواقص و کاستی ها در مدت معینه نگردد.
- ۴- اجرا کننده، در جریان داوطلبی و یا حین اجرای وظایف محوله تحت این امر خریداری اقدام به فساد و تقلب نموده باشد.

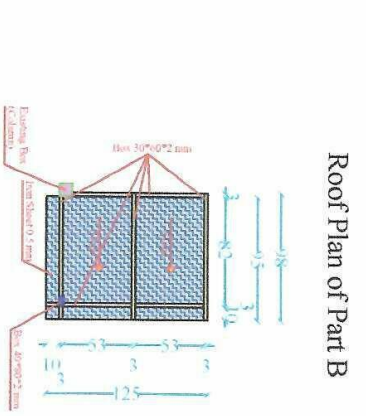
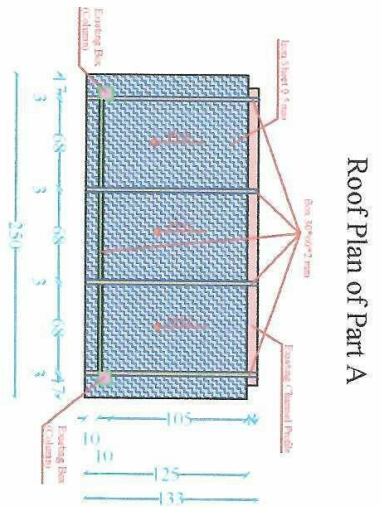
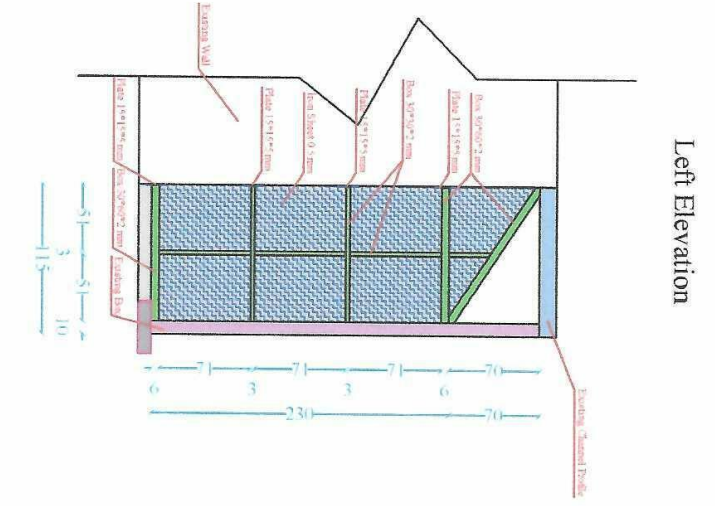
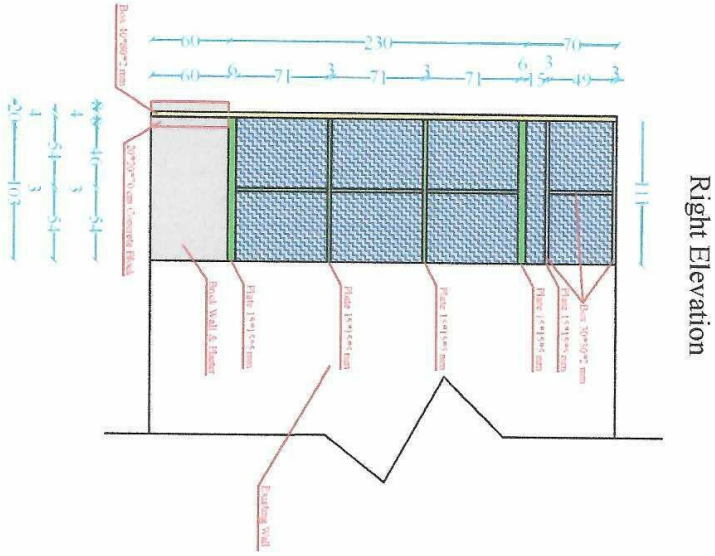
روش و معیار های ارزیابی ارزیابی آفرها

- (۱) قبل از ارزیابی مفصل نرخ ها، اداره باید تشخیص نماید که آفرها:
 - ۱- با شرایط و معیار های مندرج این درخواست نرخ گیری مطابقت دارد؛
 - ۲- طور یکه لازم است امضا و مهر شده است.
- (۲) آفر جوابگو آفر است که بعد از ارزیابی، معیار های کیفی و تکنیکی و شرایط مندرج این درخواست نرخ گیری در آن رعایت گردیده باشد.
- (۳) فرمایش دهنده طور ذیل ارزیابی مالی را انجام می دهد:
 - ۱- ارزیابی برای اقلام یا اجزاء صورت می گیرد؛
 - ۲- هر گونه اشتباهات محاسباتی اصلاح می گردد؛
 - ۳- تخفیفات غیر مشروط پیشنهاد شده محاسبه می گردد؛
 - ۴- اعمال هر گونه ترجیح داخلی در صورت اجرا.
- (۴) آفر های غیر جوابگو رد گردیده، بعد از آن نمیتواند با اصلاح اشتباهات یا انحرافات جوابگو ساخته شود.
- (۵) هیچ نوع مذاکره با داوطلبیکه نازلترین قیمت را پیشنهاد نموده یا داوطلب دیگر صورت گرفته نمیتواند.
- (۶) داوطلب مکلف نیست که منحصراً شرایط برای اعطاء مسئولیت های را که در اسناد درخواست نرخ دهی تصریح نشده اند، مانند تغییر در قیمت را بپذیرد.

اصلاح اشتباهات محاسباتی ۰۱- اشتباهات محاسباتی طور ذیل تصحیح می گردد:

- ۱- در صورت تفاوت میان مبلغ به ارقام و حروف، مبلغ به حروف قابل اعتبار می باشد؛
- ۲- در صورتیکه تفاوت میان قیمت فی واحد و قیمت مجموعی وجود داشته باشد، قیمت فی واحد برای ارزیابی قیمت ها و ترتیب امر خریداری قابل اعتبار می باشد.
- ۳- در صورت موجودیت تفاوت میان نرخ فی واحد و قیمت مجموعی (حاصل ضرب مقدار در نرخ فی واحد)، نرخ فی واحد قابل اعتبار می باشد. هرگاه از نظر فرمایش دهنده اشتباه در نقاط اعشاری در قیمت فی واحد برجسته باشد، در این صورت قیمت مجموعی اقلام طوریکه نرخ داده شده است قابل اعتبار بوده و قیمت فی واحد باید اصلاح شود.
- ۴- فرمایش دهنده مطابق مندرجات فوق اشتباهات محاسباتی را اصلاح و بعد از اخذ موافقه کتبی داوطلب در قیمت مجموعی آفر محاسبه می نماید. داوطلب مکلف به پذیرش اشتباهات محاسباتی در آفر خویش می باشد. در صورت عدم پذیرش اشتباهات محاسباتی توسط داوطلب، آفر وی رد می گردد.





Note: All dimensions are in mm.
Note: All data are accordance to survey report.

PROJECT CODE:		LOCATIONS		MINISTRY OF REFUGEES AND REPATRIATIONS-KABUL		DOCUMENT / SUB DOCUMENT / REFERENCE / REVISION		SIGNATURES		SHEET NO	REVISION	DATE
		NAME OF PROJECT:		Construction of the kitchen for invitation and guidance Department				SURVEYED BY: SIFATULLAH ARIFI, H. QARLUQ & AB. AHAD SURVEY CHECKED BY: SAMULLAH HAKIMI DESIGNED BY: SHAFIQULLAH MOMAND & EJAZUL HAQ JAIHOON CHECKED BY: SEDIQULLAH ADEL APPROVED BY: HAJI NABI GUL WAHEDI		00		JULY 2024
ISLAMIC EMIRATE OF AFGHANISTAN MINISTRY OF REFUGEES AND REPATRIATIONS		DEPARTMENT OF TOWNS SERVICES		FLAN & VIEWS						SCALE:	1:1	



شرایط اجرای کار پروژه های ترمیم تشناب ریاست تحقیق و معلومات، ساخت آشپزخانه ریاست دعوت و ارشاد و نصب کلکین پی وی سی آمرینت آرشیف

مقدمه:

شرکت قراردادی مسئولیت دارد قبل از امضاء قرارداد و پیش از آغاز به کار و شروع فعالیتها ساحات کاری را از نزدیک مشاهده نموده و تمامی اسناد، مدارک و شرایط اجرای کار پروژه را مطالعه کرده و از مفاد آن کاملاً آگاه باشد و همچنان شرکت قراردادی موظف می باشد که پیش از آغاز به کار، اسناد تخنیکی و مدارک فنی مربوط به پروژه را با دقت مطالعه نموده به نحوی که هیچ گونه ابهامی از نظر چگونگی اجرای کار برای خود و کارکنانش باقی نماند. شرکت قراردادی مکلف به مراعات نمودن شرایط اجرای کار و معیارات استندرد انجنیری و دستورالعمل های فنی و تخنیکی در جریان تمامی فعالیتها و کارهای ساختمانی بوده و در صورت عدم رعایت آن تمام مسؤلیت های بعدی به دوش شرکت قراردادی خواهد بود. قرار دادی موظف است کار خویش را به وسیله افرادی که در کار خود تعهد، تخصص و تجربه کافی دارند انجام دهد و با هماهنگی انجنیر نظارت کننده فعالیت های خود را آغاز و الی اخیر پروژه تحت نظر انجنیر متذکره امورات خویش را به پیش برد. همچنین شرکت قرار دادی ملزم است تا در جریان پروژه تلاش نماید تا آسیب و صدمه به دیگر قسمت های ساختمان نرساند، در صورت ایجاد صدمه مسؤل جبران آن می باشد.

امورات ساختمانی پروژه ترمیم تشناب ریاست تحقیق و معلومات وزارت مهاجرین و عودت کنندگان به طور کلی شامل

فعالیت های ذیل می گردد:

1- تخریب و کندن کاری:

قراردادی مکلف است تا قسمتی از کف تشناب بشمول سرامیک، کمود و PCC را توسط ماشین آلات و افراد ماهر و متخصص کندن کاری و مواد آنرا در هماهنگی مدیریت حفظ و مراقبت انتقال دهد. در جریان کندن کاری تلاش نماید تا به سایر نقاط تشناب آسیبی نرسد در صورت بروز مشکل قراردادی مسوول جبران آن خواهد بود. قابل ذکر است کندن کاری محدود بوده و صرف بمنظور تغییر جهت کمود موجوده تشناب میباشد که به سمت قبله قرار دارد.

2- کار سیستم آبرسانی و فاضلاب:

قراردادی مکلف است کار سیستم آبرسانی و فاضلاب را با استفاده از پایپ ها و اتصالات مورد نیاز توسط افراد متخصص و ماهر انجام دهد. در هنگام نصب آن قراردادی تلاش نماید تا به سایر نقاط تشناب آسیبی نرسد در صورت بروز مشکل قراردادی مسوول جبران آن خواهد بود. قابل ذکر است فلش تانک موجوده پس از کندن کاری دوباره نصب گردد.

4- پرکاری کف تشناب:

قراردادی مکلف است پس از نصب سیستم فاضلاب کف تشناب و اطراف پایپ های فاضلاب را به ضخامت مناسب توسط ریگ میدانه دانه پرکاری نماید تا از شکسته شدن آنها در آینده جلوگیری بعمل آید. ریگ میدانه باید فاقد مواد دانه های مضره بوده و قابلیت چسبش با کانکریت را داشته باشد.

5- تهیه و نصب سرامیک:

قراردادی مکلف است تا قسمتی برداشته شده کف تشناب و دیواره های اطراف کمود را با مارک مصالح 1:5 توسط اشخاص و افراد ماهر و متخصص از جنس سرامیک ایرانی 30*30 مطابق مشخصات درج شده در بل احجام کاری، نصب نماید. در هنگام نصب سرامیک قراردادی تلاش نماید شیب آبرو کف تشناب را طوری در نظر گیرد تا آب سطح آن مستقیم به کفشور هدایت شود در صورت عدم رعایت



شرایط اجرای کار پروژه های ترمیم تشناب ریاست، تحقیق و معلومات، ساخت آشپزخانه ریاست دعوت و ارشاد و نصب کلکین پی وی سی آمریت آرشیف

قراردادی مسئول خواهد بود. درز های ایجاد شده در سرامیک کاری باید توسط مواد مناسب پرکاری گردد و آب نباید از درز های آن به طبقه تحتانی عبور نماید.

امورات ساختمانی پروژه ساخت آشپزخانه ریاست دعوت و ارشاد وزارت مهاجرین و عودت کنندگان به طور کلی شامل فعالیت های ذیل می گردد:

1- کندن کاری:

قراردادی مکلف است تا قسمتی از دیواره موجود و تحت پایه فلزی را کندن کاری نماید. در جریان کندن کاری تلاش نماید تا به سایر نقاط ساختمان آسیبی نرسد در صورت بروز مشکل قراردادی مسوول جبران آن خواهد بود.

2- پرکاری:

قراردادی مکلف است ساحه جدید در نظر گرفته شده تحت زینه فلزی را که ابعاد آن درج نقشه میباشد با استفاده از مواد پرانه پرکاری نموده و در چند مرحله تپک کاری و با سطح موجوده متصل آن لیول نماید.

3- فرش جغل:

قراردادی مکلف است تحت پایه فلزی و قسمت زیرین ساحه پرکاری شده را در مطابقت با بل احجام کاری جغل فرش نموده و ساحه را آماده کانکریت ریزی و موزائیک کاری نماید. جغل استفاده شده باید عاری از هرگونه مواد اضافی و مضره باشد.

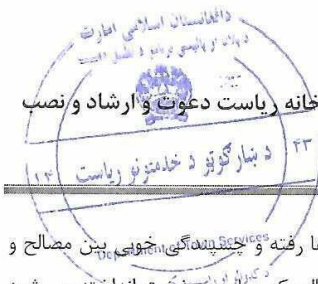
4- کانکریت ریزی و مراقبت آن:

قراردادی مکلف است پایه کانکریتی را به ابعاد مشخص شده در نقشه، با مارک 150 مطابق معیارات و استندرد های بین المللی، تحت نظر انجنیر نظارت کننده طوری تهیه نماید که مواد ترکیبی آن تازه و عاری از مواد مضره و اضافی باشد. قراردادی گوشش نماید تا سطوح خارجی کانکریت منظم باشد، در صورت نا منظم بودن سطوح، کانکریت ریخته شده تخریب و شرکت قراردادی مسئول جبران آن میباشد. همچنان قراردادی مکلف است تا کانکریت ریخته شده را بصورت دوامدار تحت مراقبت گرفته و آبیاری نماید. ریخت کانکریت باید در هوای مثبت (5-32) درجه سانتی گراد صورت گیرد. پس از ریخت کانکریت شرکت قراردادی مکلف است الی 14 یوم بصورت دوامدار روزانه سه مرتبه آنرا آبدهی نماید.

- سمنت مورد استفاده در کانکریت باید تازه و از کمپنی های قابل اعتماد باشد.
- ریگ مورد استفاده در کانکریت عاری از مواد اضافی و مضره باشد.
- جغل مورد استفاده باید شستشو شده و عاری از مواد مضره باشد.
- آب مورد استفاده در کانکریت باید قابل نوشیدن و عاری از مواد اضافی مضره باشد.

5- خشت کاری:

قراردادی مسئول است خشت کاری را با مارک مصالح 1:4 توسط اشخاص ماهر و متخصص طوری انجام دهد تا دارای یک سطح افقی و عمودی باشد. خشت باید از نوع اعلی و درجه اول بوده، فاقد مجرا و سطوح نامناسب باشد. خشت قبل از استفاده باید بصورت مکمل توسط آب مشبوع گردد. دیوار خشت کاری شده باید همه روزه در موسم متوسط دوبار و در موسم بسیار گرم سه بار آبدهی صورت گیرد. برای پلستر کاری منظم و مصالحه کم، باید خشت کاری دقیق و درست انجام گردد. کوشش شود تا خشت های توته و پارچه مورد استفاده قرار نگیرد. تمام خشت ها باید طوری روی هم گذاشته شوند که دارای بافت مناسب بوده و توسط شاقول و آبترازو هموار شوند و خشت های که در قسمت سطحی کار می شوند باید مکمل بوده و دارای شکل منظم باشند. در هنگام خشت کاری زمانیکه خشت ها



شرایط اجرای کار پروژه های ترمیم تشناب ریاست، تحقیق و معلومات، ساخت آشپزخانه ریاست دعوت و ارشاد و نصب کلکین پی وی سی آمریت آرشیف

بالای لایه مصالح گذاشته می شوند باید کمی بالای آن فشار آورده شود تا مصالح در خالیگاه ها رفته و چسبیده گی، خوبی بین مصالح و خشت به میان آمده و همه درز و بافت ها میان دو خشت پهلو به پهلو از مصالح پر گردد. مصالح که میان دو خشت انداخته می شود کمتر و یا بیشتر از یک سانتی نباشد. در صورت در نظر نگرفتن موارد فوق قراردادی مسئول خواهد بود.

6- پلستر کاری:

قراردادی مکلف است پلستر را با ضخامت حد اقل 1.5 سانتی و مارک مصالح 1:5 آماده کرده و توسط اشخاص متخصص و کار فهم اجرا نماید. قبل از آغاز پلستر کاری ساحات مورد نظر باید بصورت کامل از گرد و خاک و سایر مواد مضره پاک کاری گردد. تمام نقاط پلستر باید در یک سطح عمودی و افقی قرار داشته باشد و همواره شاقول شود. شرکت قراردادی مسئولیت دارد تا بصورت دوامدار پلستر را آبدهی نماید. در صورت در نظر نگرفتن شرایط فوق و ایجاد درز ها در سطح پلستر، پلستر تخریب شده و دوباره صورت خواهد گرفت.

6- تهیه و نصب موزائیک:

قراردادی مکلف است تا قسمتی جدید در نظر گرفته شده کف آشپزخانه را مطابق ابعاد مشخص شده در نقشه از جنس موزائیک 30*30 قبل از کار شده با مارک مصالح 1:5 توسط اشخاص و افراد ماهر و متخصص، نصب نماید. در هنگام نصب موزائیک قراردادی تلاش نماید سطح موزائیک جدید با اسبق آن یکسان باشد، در صورت عدم رعایت قراردادی مسئول خواهد بود. درز های ایجاد شده در موزائیک کاری باید توسط مواد مناسب پرکاری گردد و آب نباید از درز های آن به طبقه تحتانی عبور نماید.

6- ساخت و نصب چوکات و بدنه فلزی و سایر آهن آلات:

قراردادی مکلف است تمام آهن آلاتی را که در نقشه، ابعاد و ضخامت های آن مشخص گردیده و دارای کیفیت عالی و وزن مناسب میباشد، تامین نماید. سپس قطعات را تحت نظر انجنیر نظارت کننده وزارت نصب نماید. در هنگام نصب و ولدنگ کاری قرار دادی باید توجه داشته باشد که به سایر آهن آلات موجوده آسیبی وارد نگردد و قبل از ولدنگ کاری ساحات رنگی را تراش نماید. آهن آلات مورد استفاده فاقد رنگ و زنگ زده گی بوده و سطح آن کاملا پاک باشد. پس از ولدنگ کاری و اتصال قطعات فلزی به یکدیگر نوبت به صیقل کاری می رسد، بدین منظور لبه های ولدنگ شده باید صیقل کاری گردد تا نقص های آن کاملا برطرف گردد. پروفیل های که قرار است به دیوار اتکا داده شود باید با پلیت و بولت های فلزی مطابق بل احجام کاری نصب گردد و در هنگام نصب آسیبی به لایه بیرونی دیوار وارد نشود، در صورت بروز مشکل قراردادی مسول جبران آن میباشد. آهن چادر مورد استفاده باید به ضخامت 0.5 ملی متر گولک زده و با کیفیت عالی باشد. در هنگام نصب تلاش شود تا از پیچ و اشل دار کار گرفته شود و سپس خالیگاه های آن توسط مواد مناسب ضد نفوذ آب پرکاری گردد. قابل ذکر است شرکت قراردادی مکلف به پوشانیدن بدنه و سقف آشپزخانه (سقف زیر پته زینه و سقف زیر چوک زینه) در دو شیب متفاوت مطابق نقشه با استفاده از آهن چادر بوده طوریکه هیچگونه هوا و آب برف و باران به داخل نفوذ ننماید.

7- رنگمالی:

قراردادی مکلف است ابتدا تمامی قطعات فلزی را پاک کاری نموده، با رنگ ضد زنگ پوشانیده سپس با رنگ روغنی 100، رنگ آمیزی نماید. رنگ روغنی دو قلم بوده و در صورت نمایان نشدن، شرکت قراردادی مکلف به انجام قلم بعدی خواهد بود. در صورت ایجاد لکه و رنگ رفتگی قرار دادی دوباره موظف است ساحه مورد نظر را رنگ آمیزی نماید. در هنگام رنگمالی توجه و تلاش نماید تا قطرات رنگ به سایر نقاط ساختمان پاشانیده نشود در صورت پاشانیدن قراردادی مسئول است تا با استفاده از مواد شوینده پاک کاری نماید.



شرایط اجرای کار پروژه های ترمیم تشناب ریاست تحقیق و معلومات، ساخت آشپزخانه ریاست دعوت و ارشاد و نصب
کلکین پی وی سی آمریت آرشیف

8- سیستم برق:

قراردادی مکلف می باشد تا تمامی وسایل و تجهیزات مورد ضرورت در لین دوانی، نصب سویچ و نصب گروپ را در مطابقت با بل احجام کاری تهیه نموده و آنرا توسط افراد ماهر و متخصص در مشوره با انجنیر نظارت کننده وزارت نصب نماید.
لین های تهیه شده باید فاقد پوسیدگی و بریدگی باشد و در هنگام نصب آن تلاش گردد تا معیارات روز در نظر گرفته شود. همچنان تمامی کار لین دوانی باید زیر کار بوده و به قسمت های دیگر ساختمان آسیبی وارد نگردد، در صورت بروز مشکل قراردادی مسول جبران آن خواهد بود.

9- تهیه و نصب الماری آشپزخانه:

قراردادی مسؤل است الماری در نظر گرفته شده را در مطابقت با ابعاد مشخص شده در نقشه با استفاده از تخته های 16 ملی متری اصلی پاکستانی و چوکات چوب خار 3*5 سانتی متری ساخته و نصب نماید. چوب مورد استفاده در ساخت الماری نباید خشدار و شکسته باشد در صورت داشتن مشکل، قابل قبول نمیباشد. در هنگام نصب الماری قراردادی تلاش نماید تا به سایر نقاط آسیبی وارد نگردد. در صورت بروز آسیب قراردادی مسؤل خواهد بود. ساخت و نصب الماری باید توسط افراد ماهر و متخصص صورت گیرد.

10- تهیه و نصب سنگ مرمر:

شرکت قراردادی مکلف است پس از نصب الماری آشپزخانه سنگ آنرا با استفاده از سنگ مرمر وردگ به ضخامت 2.5 سانتی متر طوری نصب نماید که به تخته های الماری و سایر نقاط آسیبی وارد نگردد.

امور ساختمانی پروژه نصب کلکین پی وی سی آمریت آرشیف، ریاست دفتر وزارت مهاجرین و عودت کنندگان به طور کلی شامل فعالیت ذیل می گردد:

1- تهیه و نصب کلکین پی وی سی:

قراردادی موظف است کلکین ها را با استفاده از مواد PVC-7000 ترکی در مطابقت به بل احجام کاری تهیه نموده، نصب نماید. پی وی سی استفاده شده باید قابل شستشو و فاقد خش باشد. قراردادی مسؤل است تا کار را بواسطه افراد متخصص و مسلکی تحت نظر انجنیر نظارت کننده انجام دهد. بمنظور اتکاء بهتر، درز های متصل به دیوار باید توسط فوم و چسپ سلیکان پرکاری گردد. در هنگام پر کاری درز ها، قراردادی تلاش نماید تا مواد سیلیکان غیر ضروری بالای پنجره و شیشه پاشانیده نشود، در غیر آن ساحه باید از جانب شرکت قراردادی پاک کاری و مورد تایید انجنیر نظارت کننده قرار گیرد. قراردادی مکلف است تا کلکین را بمنظور اطمینان از ثبات با استفاده از پیچ های مناسب نصب نماید. قابل ذکر است که شیشه ها باید دولا و از نوع گلدان با ضخامت 4 ملی متر باشد.

عمومیات

- قبل از آغاز هر پروژه کاری شرکت قراردادی مکلف است تا یک جلسه ابتدایی با انجنیر نظارت کننده جهت درمیان گذاشتن روند کاری شان داشته باشد.
- همه کار های ساختمانی تحت نظر انجنیر نظارت کننده اجرا میگردد.
- هیچ نوع کار ساختمانی بدون بررسی انجنیر نظارت کننده اجرا نمیشود در غیر آن قراردادی مکلف خواهد بود.

شرایط اجرای کار پروژه های ترمیم تشناب ریاست تحقیق و معلومات، ساخت آشپزخانه ریاست دعوت و ارشاد و نصب کلکین پی وی سی آمریت آرشیف

- اگر کدام فعالیت ساختمانی در احجام کاری شامل بوده ولی در شرایط اجرای کار از آن تذکر نیافته باشد، قراردادی مسئول است تا کار متذکره را تحت نظر انجنیر نظارت کننده انجام بدهد.
- در جریان پروژه انجنیر نظارت کننده مکلف است با مشوره های سازنده خویش همه چالش های پیش آمده را حل ساخته و مسیر پروژه را برای شرکت قراردادی هموار سازد.

نوت: میعاد کاری پروژه های فوق الذکر مدت 14 یوم کاری میباشد.



کنترل کننده

انجنیر صدیق الله عادل

آمر دیزاین و برآورد پروژهها

ترتیب کننده گان

انجنیر شفیق الله مومند و انجنیر اعجاز الحق جیحون

انجنیر کیزاین و مدیر عمومی دیزاین